



Sitecore App Center 2.0

Sitecore® アプリケーション センターの概要

Sitecore アプリケーションセンターへのアクセスおよび使用方法

目次

概要	3
前提条件	3
Sitecore CMS 6.5 以降	3
Sitecore 6.4 以前のバージョン	3
Sitecore アプリケーション センター	5
Sitecore アプリケーション センターへの初回ログイン	5
アプリケーションを契約する	9
契約期間の開始日	11
Sitecore アプリケーション センターをログアウトする	11
価格プランを変更する	12
アプリケーション センターに再度ログインする	17
新しいユーザー	17
パスワードを忘れた場合	18
付属 A: トラブルシューティング	20
Sitecore アプリケーション センターの接続時の問題	20
ユーザーの間違った認証情報	20
Sitecore アプリケーション センター サーバーの通信エラー	20
Sitecore アプリケーション サーバーは現在アップデート中です	21
付属 B: Sitecore IP Geolocation Service の契約と請求	22
Sitecore IP Geolocation とは?	22
Sitecore IP Geolocation Service にアクセスする	22
価格プランを選択する	23
追加の契約期間	24
追加料金 (超過料金)	25
価格プランを変更する	26
プランをアップグレードする	26
プランをダウングレードする	27
自動更新と終了	27

概要

Sitecore アプリケーションセンター(SAC) を使用するには、次のことが必要となります：

Sitecore 現地法人に連絡し、Sitecore アプリケーション センターを使用するためのアクセス権を申請してください。

Sitecore アプリケーションセンターがデフォルトのインストール環境に含まれていない場合は Sitecore アプリケーション センター ローダーをインストールしてください。

- TCP 443 ポート が開かれていることを確認してください。

Sitecore アプリケーション センターは HTTPS プロトコルを使用します。HTTPS のデフォルト ポートは TCP 443 ポート です。

Sitecore アプリケーション センターを使用するには、Sitecore アプリケーション センター 2.0 以降に対応する Sitecore CMS および ECM のバージョンを使用する必要があります。

前提条件

Sitecore CMS 6.5 以降

Sitecore アプリケーション センターはインストレーションに含まれています。

Sitecore ECM v1.3 以降。SDN からインストールできます。

Sitecore 6.4 以前のバージョン

Sitecore 6.4 以前のバージョンの場合、Sitecore アプリケーション センター ローダーをインストールする必要があります。ローダーは Sitecore パッケージとして提供されています。

Sitecore CMS 6.4

Sitecore CMS 6.4 用の Sitecore ECM v1.2 Update 1 (rev.110708)。SDN からインストールできます。

- Sitecore App Center Loader version 1.0 以降。SDN からインストールできます。

Sitecore CMS 6.3

Sitecore CMS 6.3 用の Sitecore ECM v1.1 Update 1 (rev.110725)。SDN からインストールできます。

- Sitecore App Center Loader version 1.0 以降。SDN からインストールできます。

Sitecore CMS 6.2

CMS 6.2 用の Sitecore ECM v1.0 Update 2 (rev.110714)。SDN からインストールできます。

- Sitecore App Center Loader version 1.0 以降。SDN からインストールできます。

Sitecore CMS 6.1 以前のバージョン

- Sitecore アプリケーション センターはサポートされていません。

Sitecore アプリケーション センター

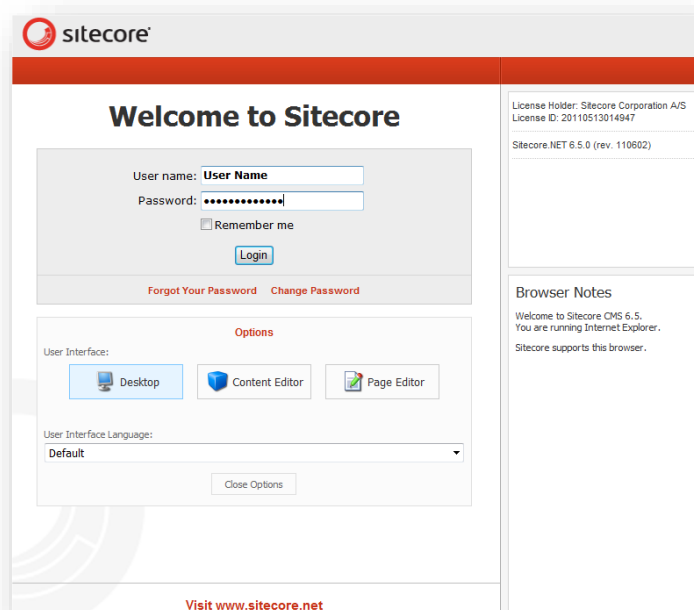
Sitecore アプリケーション センターは、様々なアプリケーションを契約することができるポータルです。一般的にアプリケーションは、例えば電子メール配信など特定のサービスを提供します。特定のビジネス ニーズに基づいて、限られた期間だけアプリケーションを契約することができます。

Sitecore アプリケーション センターへの初回ログイン

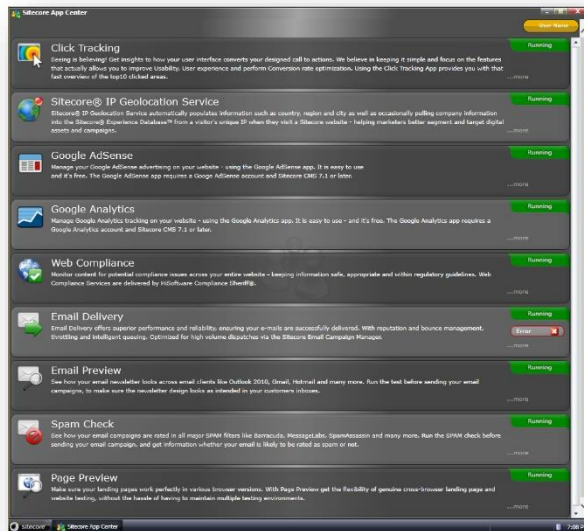
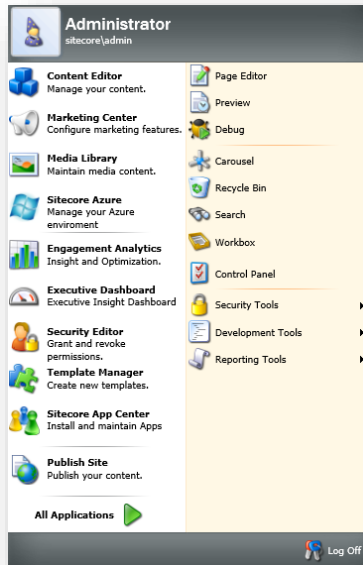
アプリケーションを契約するには、まず Sitecore アプリケーション センターにログインする必要があります。

Sitecore アプリケーション センターにログインするには、次の手順を実施します。

1. Sitecore ソリューションを開始してログイン ページを開きます。

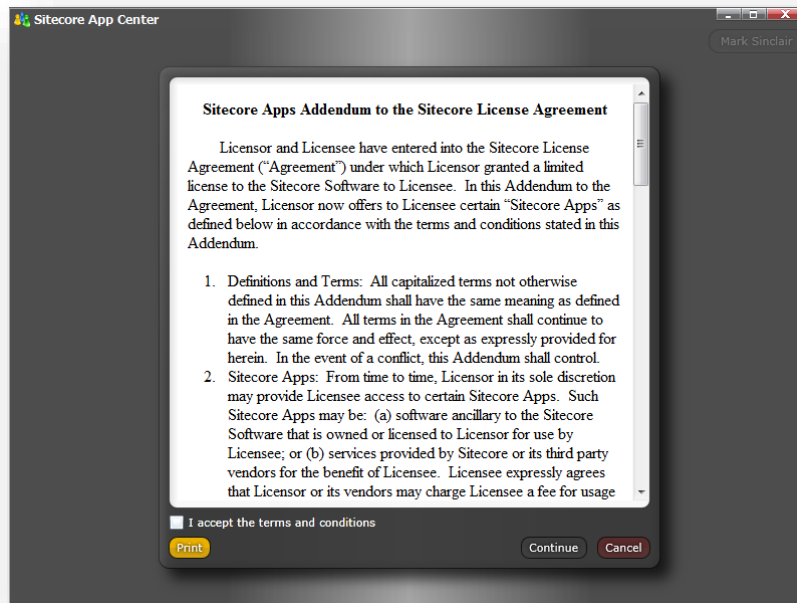


2. ログイン ページでユーザー名とパスワードを入力して、**Sitecore デスクトップ**にログインします。



3. Sitecore デスクトップで Sitecore スタート メニューをクリックし、[アプリケーションセンター] をクリックします。

4. 初めて**アプリケーション センター**にログインする場合は、ライセンスおよび条件の確認画面が表示されます。



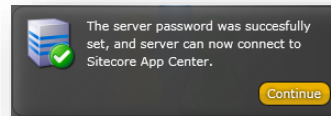
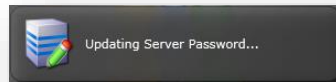
組織内の他のユーザーが既に **Sitecore アプリケーション センター**の最新の契約内容に同意している場合は、この手順は省略されます。

5. **[I accept the terms and conditions]** チェックボックスを選択し、**[続行]** をクリックします。

ライセンス ID を使って初めて **Sitecore アプリケーション センター**にアクセスする場合、Sitecore ソリューションと Sitecore アプリケーション センター サーバーの認証情報を設定する必要があります。

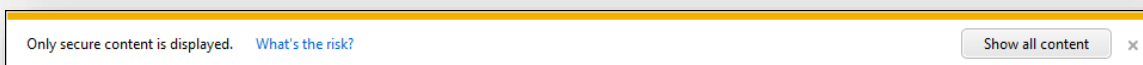
これは Sitecore アプリケーション センターの認証情報をソリューションの config.sys ファイルに設定する手順と似ています。しかし上記の場合では自動的に処理が行われ、認証情報は Sitecore の Core データベースに保存されます。

サーバー間での通信が行われて認証情報を設定している間、Sitecore アプリケーション センターはメッセージを表示します。

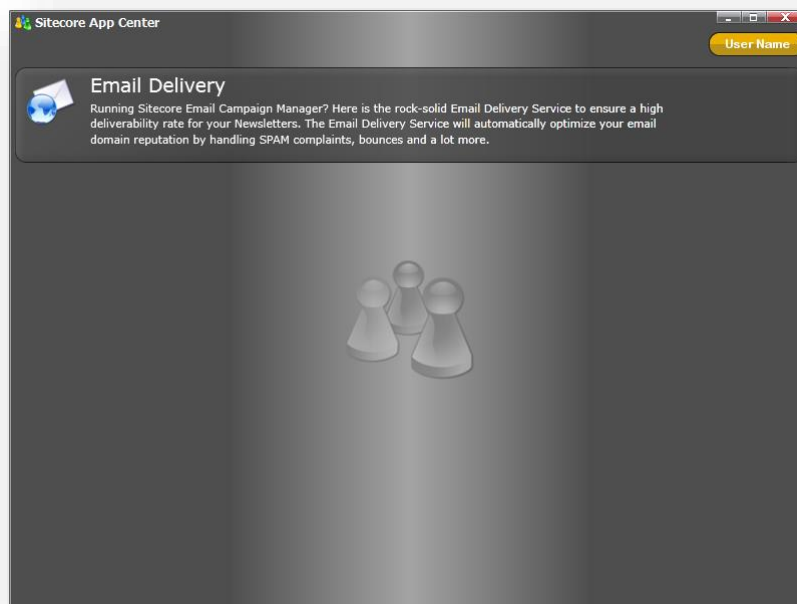


重要

ブラウザに安全なコンテンツだけを表示する旨のメッセージが表示された場合、**[すべてのコンテンツを表示]** をクリックしてください。こうすることで正常に処理を完了させます。



6. サーバーのパスワードが設定されたら、**[続行]** をクリックして **Sitecore アプリケーション センター** にアクセスします。



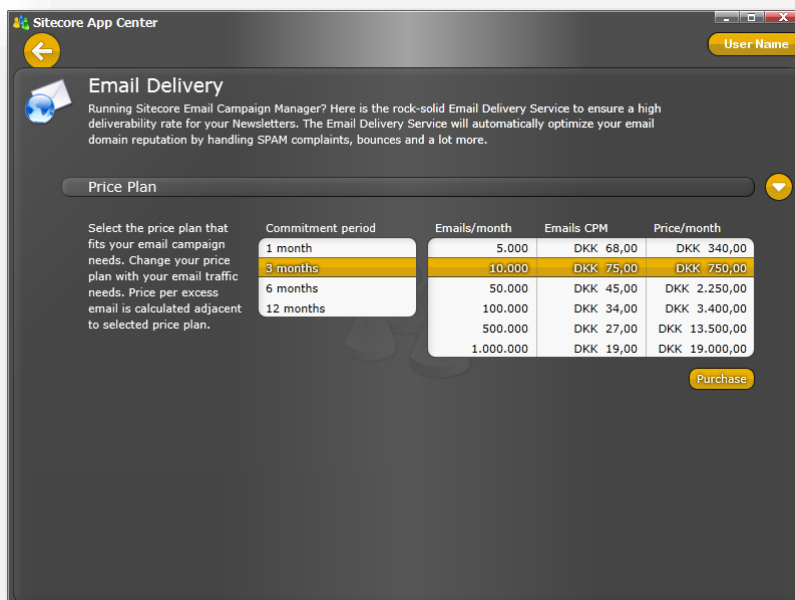
アプリケーションを契約する

次の例では電子メール配信アプリケーションの契約方法について説明します。Sitecore IP Geolocation サービスの登録方法は、付録 B を参照してください。

電子メール配信は、Sitecore の電子メールキャンペーンマネージャーでサードパーティーの電子メール配信サービス(MTA:Mail Transfer Agent)を使用して電子メールを配信するアプリケーションです。

アプリケーションを契約するには、以下の手順に従います：

1. Sitecore **アプリケーション センター**で、対象のアプリケーションを選択し、そのアプリケーションを展開して価格プランを表示します。



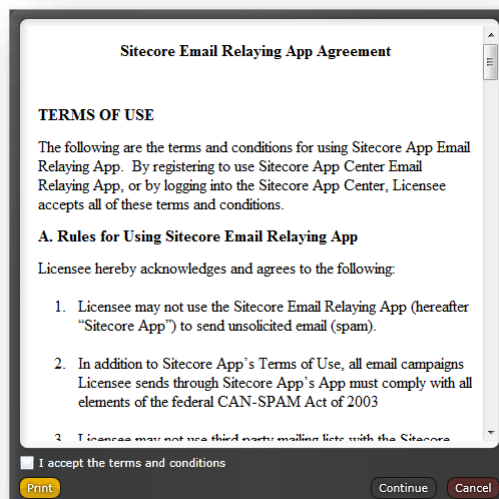
The screenshot shows the Sitecore App Center interface for the 'Email Delivery' application. It features a 'Price Plan' section with a table of pricing options. The table has columns for 'Commitment period', 'Emails/month', 'Emails CPM', and 'Price/month'. The '3 months' plan is highlighted in yellow.

Commitment period	Emails/month	Emails CPM	Price/month
1 month	5,000	DKK 68,00	DKK 340,00
3 months	10,000	DKK 75,00	DKK 750,00
6 months	50,000	DKK 45,00	DKK 2,250,00
12 months	100,000	DKK 34,00	DKK 3,400,00
	500,000	DKK 27,00	DKK 13,500,00
	1,000,000	DKK 19,00	DKK 19,000,00

2. 対象期間と価格を選択し、**[購入]** をクリックします。



3. **[購入の確認]** ダイアログボックスで、**[確認]** をクリックすると、選択したアプリのライセンス契約条項が表示されます。



4. **[I accept the terms and conditions]** チェックボックスを選択し、**[続行]** をクリックします。

アプリケーションを登録すると、必要なすべてのサービスがテストされて起動されます。

この処理はアプリケーションの右上に表示されます。

アプリケーションの状態は **[初期化されてません]** から **[初期化中]** に、最終的に **[実行中]** に変化します。



アプリケーションの契約方法はアプリケーションによって異なります。

一般的にアプリケーションを登録するには、以下の手順が必要になります。

1. アプリケーションを選択する。
2. 価格プランを選択する。
3. 購入を承認する。
4. 契約に同意する。

契約期間の開始日

契約期間を指定して契約する場合、選択した契約期間の料金に加えて当月の残り日数分の支払いも発生します。

例えば、8月15日に3カ月の契約期間で月あたりの電子メール数10,000件で契約する場合、9月、10月、11月の3カ月分の料金に加えて、8月の残り16日分の料金の支払いも発生します。

この期間で利用可能な電子メールの総数は35,161件です。内訳は、9月、10月、11月の各月10,000件ずつと、8月の残り日数16日分に相当する5,161件です。

以降の3カ月は通常の価格とメール数になります。更新期間は12月1日から開始します。なお、この日は更新日でもあります。

重要

契約期間の料金だけを支払いたい場合は、前月の最終日に契約する必要があります。例えば、9月、10月、11月分のみ支払いたい場合は、8月31日に契約します。

Sitecore アプリケーション センターをログアウトする

Sitecore アプリケーション センターでの作業を終了したらログアウトできます。

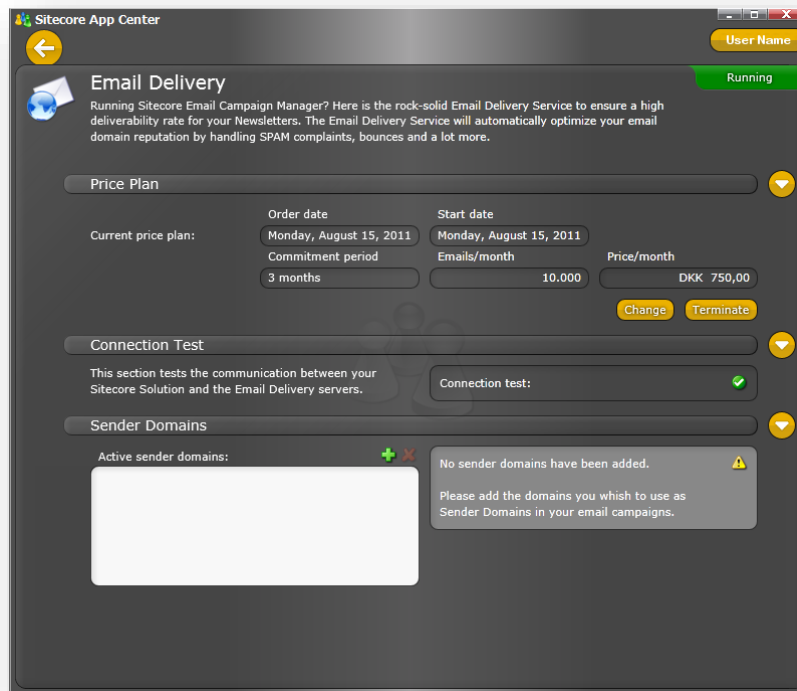
次の手順でログアウトします：

1. **Sitecore アプリケーション センター**で、右上に表示されている自分のユーザー名をクリックして **[ログアウト]** をクリックします。

価格プランを変更する

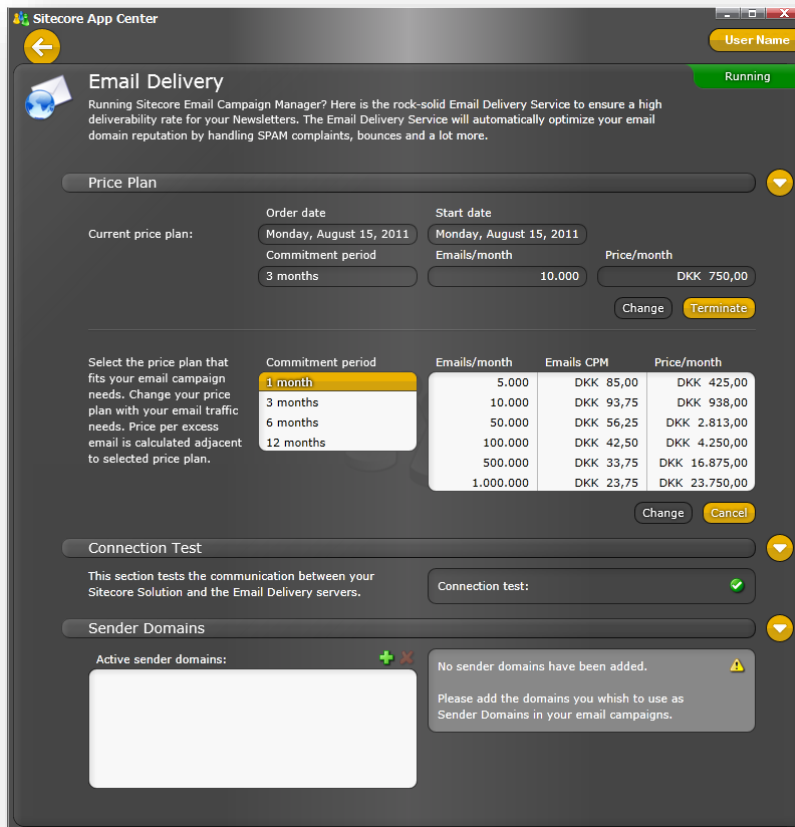
価格プランを変更するには、以下の手順に従います：

1. **Sitecore アプリケーション センター**にログインし、対象のアプリケーションを選択します。



2. [価格プラン] セクションには、現在の価格プランの詳細が表示されます。

3. 適切な項目で **[変更]** をクリックして、変更したいオプションを選択します。



Email Delivery Running

Running Sitecore Email Campaign Manager? Here is the rock-solid Email Delivery Service to ensure a high deliverability rate for your Newsletters. The Email Delivery Service will automatically optimize your email domain reputation by handling SPAM complaints, bounces and a lot more.

Price Plan

Current price plan: Monday, August 15, 2011
 Commitment period: 3 months
 Start date: Monday, August 15, 2011
 Emails/month: 10,000
 Price/month: DKK 750,00

Select the price plan that fits your email campaign needs. Change your price plan with your email traffic needs. Price per excess email is calculated adjacent to selected price plan.

Commitment period	Emails/month	Emails CPM	Price/month
1 month	5,000	DKK 85,00	DKK 425,00
3 months	10,000	DKK 93,75	DKK 938,00
6 months	50,000	DKK 56,25	DKK 2,813,00
12 months	100,000	DKK 42,50	DKK 4,250,00
	500,000	DKK 33,75	DKK 16,875,00
	1,000,000	DKK 23,75	DKK 23,750,00

Connection Test
 This section tests the communication between your Sitecore Solution and the Email Delivery servers.
 Connection test: ✔

Sender Domains
 Active sender domains: ✖
 No sender domains have been added.
 Please add the domains you wish to use as Sender Domains in your email campaigns.

4. 変更するオプションを選択して **[変更]** をクリックしたら、選択内容を確認します。

アプリケーションの価格プランはいつでも変更できます。新しい価格が現在の価格よりも高い場合や同等の場合は、すぐに新しい価格プランが反映されます。変更する価格が現在の価格よりも安い場合は、現在の契約期間が満了になってから反映されます。

例 1 :

現在よりも低い価格プランに変更する

現在の価格プランを以下と仮定します :

- 電子メール 50,000 件/月を 3 カ月契約 — 300 EUR/月。
- 合計契約金額は 900 EUR です。

1 カ月が経過すると、残りの契約金額は 600 EUR になります。

この価格プランよりも低い価格プランに変更することにしました。

- 電子メール 5,000 件/月 を 6 カ月契約 — 38 EUR/月。

新しい契約金額は 228 EUR になります。

新しい価格プランは現在の価格プランよりも低いため、新しい契約は現在の契約が終了してから (つまり 2 カ月後に) 有効になります。

現在よりも高い価格プランに変更する

現在の価格プランを次のように仮定します：

- 電子メール 50,000 件/月 を 2 カ月契約 — 300 EUR/月。
- 続く 6 カ月間を電子メール 5,000 件/月で契約 — 38 EUR/月。
- 合計契約金額は 828 EUR です。

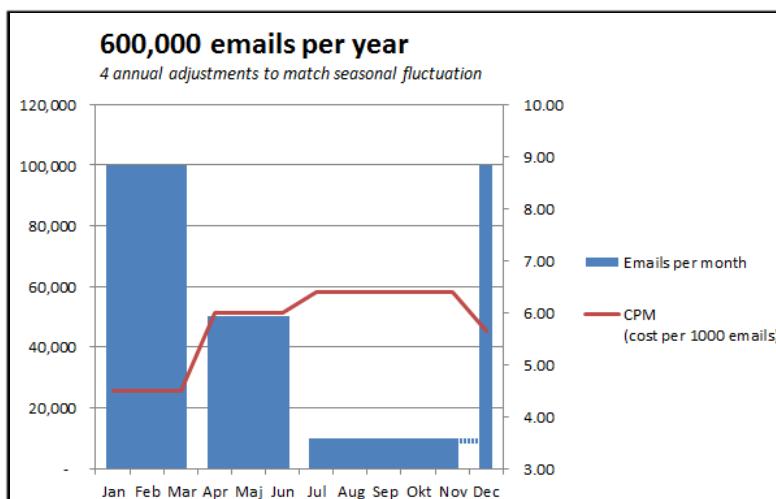
現在よりも高い価格プランに変更することにしました。

- 電子メール 500,000 件/月 を 1 カ月契約 — 2,188 EUR。
- 新しい契約金額は 2,188 EUR になります。

新しい価格プランは現在の価格プランよりも高いため、すぐに新しい価格プランが有効になります。既に支払い済みの現在の契約金額は新しい支払金額から差し引かれます。

例 2：

季節ごとに電子メールの配信量を変動しながら電子メール キャンペーンを送信する場合があります。配信量の変化を一致させるために、下記表のように 1 年間に 4 回配信量を調節します。



電子メールの配信量と契約内容によって CPM (電子メール 1000 件あたりの費用) がどのように変動するかを確認しましょう。

表の青色の棒線の幅は、月の契約を表します。上記表から契約プランは以下のように分かれます：

電子メール 100,000 件/月 を 3 カ月契約。

電子メール 50,000 件/月 を 3 カ月契約。

電子メール 10,000 件/月 を 6 カ月間契約。

12 月に入る前に、電子メール 100,000 件を 1 カ月契約することにしました。

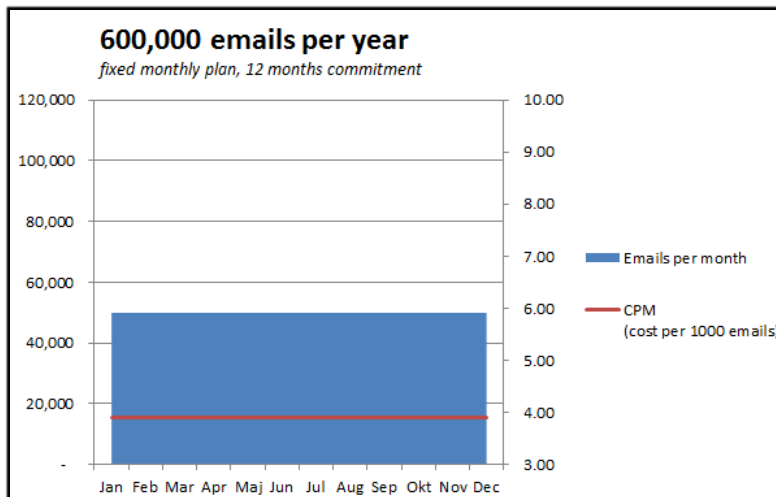
12 月の新しい契約プランは、残りの契約よりも高額です (電子メール 10,000 件/月 の 6 カ月契約があと 1 カ月残っています)。これは、表の中で 11 月から 12 月の間の点線によって示されています。つまり、新しい契約プランは現在のプランが完了する前に有効になります。

- 1 カ月の契約が自動的に更新される前に、新年の開始から 3 カ月の契約に変更することにしました。

年間の電子メール 600,000 件の送信にかかる合計費用は EUR 3,133 と見積もることができます。平均 CPM は 5.22 (5.22 EUR/ 1,000 電子メール) です。

このような季節的変動は管理が大変です。このような場合は、必要な合計配信量を満たす 1 年間の価格プランを選択することが適切です。

下記表は、CPM 3.9 の電子メール 50,000 件/月のプランについて示したものです。年間コストの総額はたったの 2,340 EUR です。つまり、前者のプランと比べて 800 EUR 近い費用を節約することができます。さらに、このプランなら管理する必要もありません。



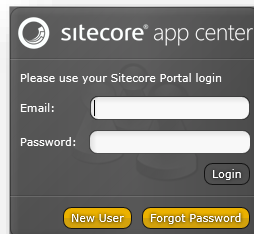
この価格プランの場合、超過電子メールも安くなります。前者の価格プランの場合 CPM は 4.6 から 6.0 の間を変動しますが、このプランの場合 CPM は 3.9 になります。

必要な通年の合計配信量が不確かな場合でも、12 カ月の契約プランのほうが安くなります。たとえ実際の量が想定よりも 25% も低かったとしても 12 カ月プランのほうが安価です。もしくは、同じ量で 6 カ月の契約プランを選択するか、少なめの量で 12 カ月の契約プランを選択して、超過電子メールによるリスクを最小化し、仮に超過した場合でも比較的安価にとどまるようにすることができます。

アプリケーション センターに再度ログインする

Sitecore アプリケーション センターに 2 回目にログインする際は手順が少し異なります。

1. **Sitecore デスクトップ**にログインし、**Sitecore** スタート メニューをクリックして [**アプリケーション センター**] をクリックします。
2. **Sitecore アプリケーション センター**のログイン画面が表示されます。



3. [**電子メール**] フィールドに電子メール アドレスを入力します。
4. [**パスワード**] フィールドに SDN または SPN にログインする際に使用するパスワードを入力します。

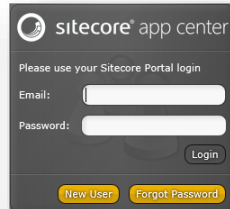
SPN または SDN に既にサインインしている場合この手順は省略され、直接 Sitecore アプリケーション センターが開かれます。

新しいユーザー

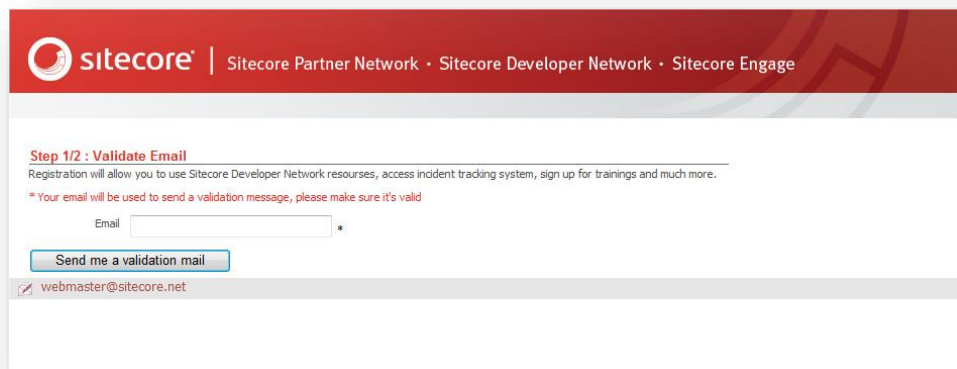
Sitecore Developer Network (sdn.sitecore.net) または Sitecore Partner Network (spn.sitecore.net) へのログイン アカウントがない場合は、新しいアカウントを作成できます。

新しいアカウントを作成するには、以下の手順に従います：

1. Sitecore アプリケーション センターのログインダイアログボックスで、**[新しいユーザー]** をクリックします。



2. 開かれた新しいブラウザ ウィンドウで、新しいアカウントを作成します。



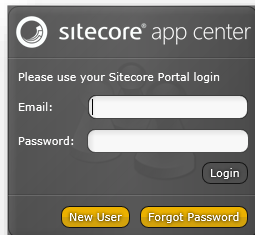
入力したアドレスを確認する電子メールが送信されます。

パスワードを忘れた場合

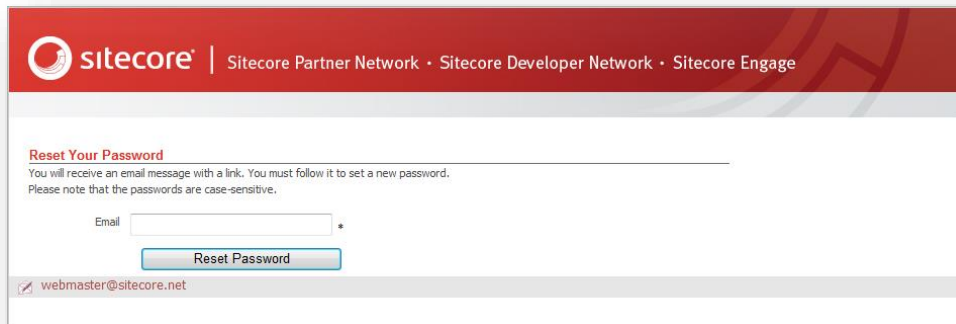
既に Sitecore ポータル (SDN/SPN) のアカウントを持っているが、パスワードを忘れてしまった場合は、パスワードをリセットすることができます。

パスワードをリセットするには、次の手順を実施します：

1. Sitecore アプリケーション センターのログイン画面で **[パスワードを忘れた場合]** をクリックします。



2. 開かれた新しいブラウザ ウィンドウに電子メール アドレスを入力して **[Reset Password]** をクリックします。新しいパスワードが電子メールで送信されます。

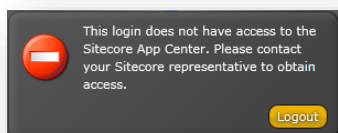


付属 A: トラブルシューティング

Sitecore アプリケーション センターの接続時の問題

ユーザーの間違った認証情報

ユーザーの CRM 認証情報が正しく設定されていない場合、Sitecore アプリケーション センターはアクセスを拒否します。



解決策

1. 同じコンピューターから別のユーザーがシングル サインオンを使用して Sitecore ポータルにログインしている可能性があります。そのユーザーは Sitecore ライセンスに関連づいていない可能性があるため、[ログアウト] をクリックして、ユーザー自身の Sitecore ポータルの認証情報を使用してログインします。

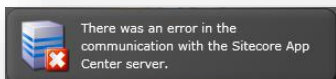
それでもなお Sitecore アプリケーション センターにアクセスできない場合は、Sitecore Portal (<http://portal.sitecore.net>) にログインします。Sitecore Portal のログインに成功した場合は、Sitecore アプリケーション センターにログインしようとした際にユーザー名またはパスワードを間違えて入力していた可能性があります。

2. 上記を行った上でもアクセスできない場合は、Sitecore パートナーに連絡してください。

Sitecore アプリケーション センター サーバーの通信エラー

Sitecore アプリケーション センター サーバーへの通信に問題がある場合、Sitecore アプリケーション センター サーバーの接続エラーが表示されます。これは Web サービスのすべての通信エラー

で表示される包括的なエラーで、一般的なエラー コードはありません。このエラーは同時に Sitecore アプリケーション センターのテクニカル チームにも報告されるため、テクニカル チームはすぐに問題の調査に取り掛かります。

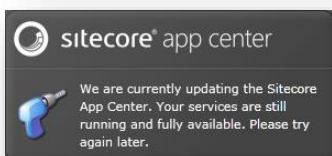


解決策

問題は Sitecore アプリケーション センターのテクニカル チームに報告済みです。しばらくしても問題が解決策されない場合は、Sitecore カスタマー サービスに連絡してください。

Sitecore アプリケーション サーバーは現在アップデート中です

Sitecore アプリケーション サーバーがアップデート中の場合、Sitecore アプリケーション センター サーバーの接続エラーが表示されます。アプリケーションとサービスは引き続き起動されていますが、Sitecore アプリケーション センター サーバーのインターフェースは使用できません。



解決策

Sitecore アプリケーション センターはすぐに再開されます。エラー メッセージが消えない場合は、Sitecore カスタマー サービスに連絡してください。

付属 B: Sitecore IP Geolocation Service の

契約と請求

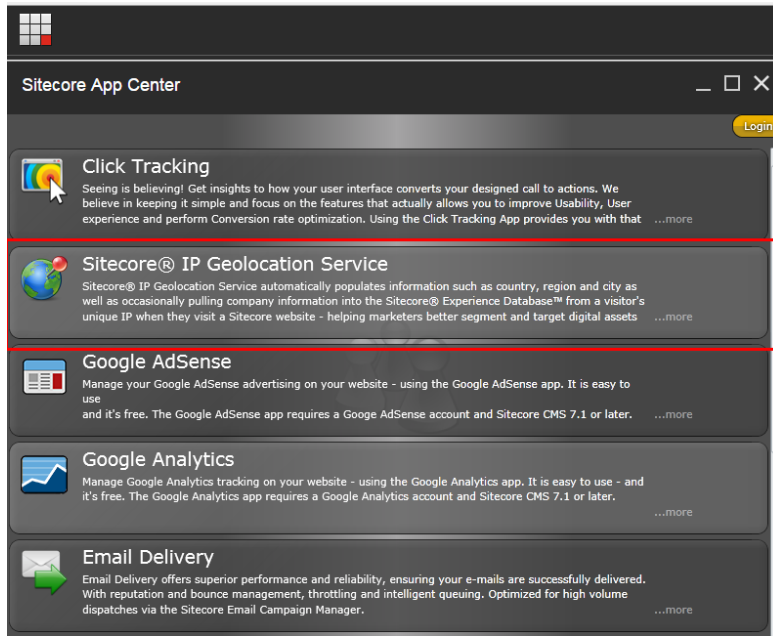
Sitecore IP Geolocation とは？

Sitecore IP Geolocation Service は、Web サイトの訪問者の IP アドレスを使用して Sitecore エクスペリエンスデータベースに位置情報の詳細情報を自動的に追加します。位置情報の詳細には、例えば国、地域、都市などがあります。IP アドレスによっては会社情報を利用できる場合があります。この情報は顧客のエクスペリエンスをパーソナライズし、セグメンテーション、パーソナライゼーション、プロファイリング ストラテジーなどを通してキャンペーンを最適化する上で役立ちます。

詳細は、[Sitecore Developer Network](#) の『[Set up guide for the Sitecore IP Geolocation Service](#)』を参照してください。

Sitecore IP Geolocation Service にアクセスする

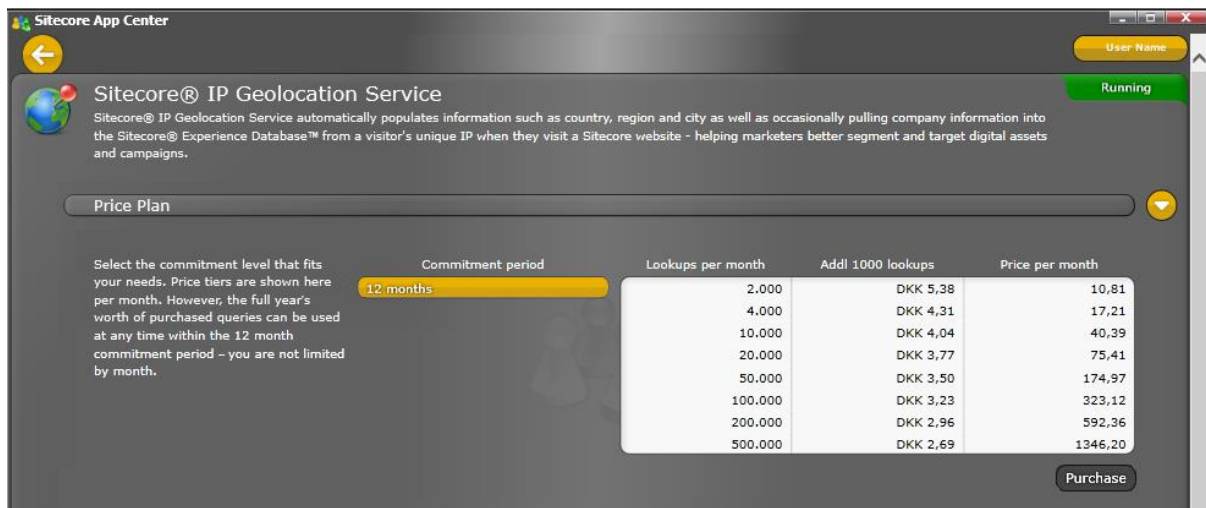
Sitecore アプリケーション センターで、Sitecore® IP GeoLocation Service をクリックします。



価格プランを選択する

価格プランを選択する際、契約期間と月あたりのルックアップ数の両方を選択する必要があります。

Sitecore IP Geolocation Service で有効な契約期間は 12 カ月だけです。



The screenshot shows the Sitecore App Center interface for the 'Sitecore® IP Geolocation Service' application. The application status is 'Running'. The 'Price Plan' section is expanded, showing a table of pricing options. The '12 months' commitment period is selected.

Select the commitment level that fits your needs. Price tiers are shown here per month. However, the full year's worth of purchased queries can be used at any time within the 12 month commitment period - you are not limited by month.

Commitment period	Lookups per month	Addl 1000 lookups	Price per month
12 months	2,000	DKK 5,38	10,81
	4,000	DKK 4,31	17,21
	10,000	DKK 4,04	40,39
	20,000	DKK 3,77	75,41
	50,000	DKK 3,50	174,97
	100,000	DKK 3,23	323,12
	200,000	DKK 2,96	592,36
	500,000	DKK 2,69	1346,20

Purchase

Sitecore® は登録商標です。その他の記載されているブランドや製品名はそれぞれ各社の所有物です。この文書の内容はサイトコアの所有物です。Copyright © 2001-2015 Sitecore. All rights reserved.

1. **[価格プラン]** セクションで、ニーズに合わせてひと月あたりに必要なルックアップの数を選択し、**[購入]** をクリックします。**[続行]** をクリックして次に進みます。料金 (USD) については下記表を参照してください。

IP Geolocation Service の価格プラン (USD)

ひと月あたりのルックアップ数

1000 ルックアップ追加

クックアップ数

(CPM)

ひと月あたりの料金

2,000	\$1.00	\$2.00
4,000	\$0.80	\$3.20
10,000	\$0.75	\$7.50
20,000	\$0.70	\$14.00
50,000	\$0.65	\$32.50
100,000	\$0.60	\$60.00
200,000	\$0.55	\$110.00
500,000	\$0.50	\$250.00

2. Sitecore IP GeoLocation Service の **[Terms of Service Agreement]** を読んでから同意します。

メモ

アプリケーション センターでは、価格プランのルックアップは月割で表示されますが、実際には年間分のルックアップを購入することになります。ルックアップは 12 カ月の契約期間中はいつでも使用することができます。

追加の契約期間

契約期間を登録する場合、選択された契約期間に加えて当月の残り日数分の料金も支払う必要があります。このことを追加の契約期間と呼びます。

例えば、2015 年 5 月 15 日に、2015 年 6 月 1 日を開始日として ルックアップ 10,000 /月を 12 カ月間契約した場合、以下ようになります：

- 追加の契約期間分の支払いが発生します。5 月の残り日数 16 日間分と 2015 年 6 月 1 日から以降 12 カ月分の料金を支払う必要があります。
- この期間 (2015/05/15 – 2016/05/31) で有効なルックアップの合計数は、125,161 です。内訳は、5 月の残り日数 16 日間分に相当するルックアップ数が 5,161 と、以降 12 カ月間の各月のルックアップ数がそれぞれ 10,000 になります。
- 契約の総額は \$93.75 USD です。内訳は、追加の契約期間分が \$3.75 USD と、12 カ月の契約期間が \$90 USD となります。

プランをアップグレードしない(月間のルックアップ数を増やさない) 場合、または廃止しない場合は、2016 年 6 月 1 日に自動的にプランは更新されます。この日付のことを更新日と呼びます。

メモ

契約期間分の料金だけ支払いたい場合は、前月の最終日に契約する必要があります。例えば、2015 年 6 月 1 日から開始の 12 カ月間のみ支払いたい場合は、2015 年 5 月 31 日に契約する必要があります。

追加料金 (超過料金)

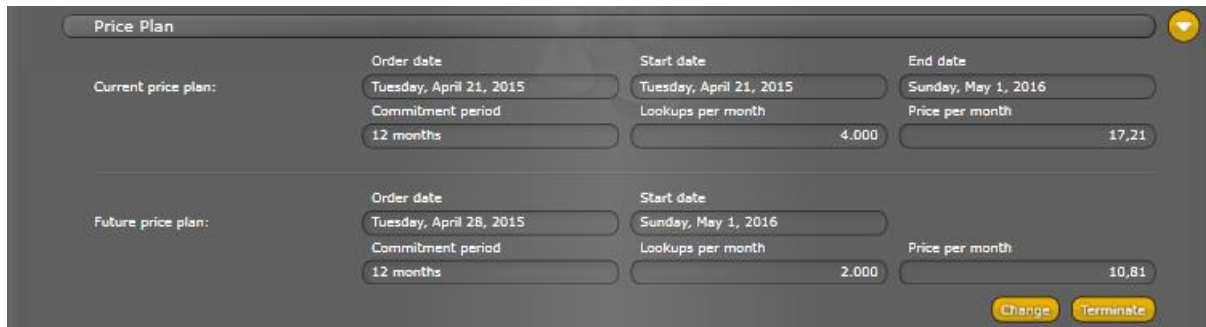
契約期間のどの段階においても支払い済みのルックアップ数が超過した場合 (上記の例では、ルックアップ数 125,161 を超過した場合)、追加料金 (超過料金) として請求が発生します。追加料金は超過が発生した翌月に請求されます。

メモ

追加料金は、アプリケーション センターで 1,000 単位の費用 (CPM) で表示されます。Sitecore は 1000 ごとではなく 1 単位ごとに追加料金を請求します。上記の例では、CPM が \$0.75 の場合、1 単位ごとの料金は \$0.00075 です。顧客が 200 ルックアップを超過した場合、\$0.15 が請求されます。

価格プランを変更する

契約期間中はいつでもアプリケーションの価格プランを変更できます。プランの購入後は、[変更] をクリックしてプランをアップグレードまたはダウングレードできます。



	Order date	Start date	End date
Current price plan:	Tuesday, April 21, 2015	Tuesday, April 21, 2015	Sunday, May 1, 2016
Commitment period	12 months	Lookups per month	Price per month
		4,000	17,21

	Order date	Start date	End date
Future price plan:	Tuesday, April 28, 2015	Sunday, May 1, 2016	
Commitment period	12 months	Lookups per month	Price per month
		2,000	10,81

Change Terminate

プランをアップグレードする

契約期間中はいつでもで契約内容をアップグレードし、ひと月あたりのルックアップ数を増やすように変更することができます。アップグレードするには、[変更] をクリックします。

プランをアップグレードすると、以下のようになります。

- 新しい価格プランはすぐに反映されます。
- 前回の契約はキャンセルされます。
- 未使用のルックアップを古い価格プランから新しい価格プランに持ち越すことはできません。
- 翌月に請求書が発行されます。アップグレードされた新しい契約の価格も含まれます。
- 前回の契約の残りの期間の金額が控除されます。

例：

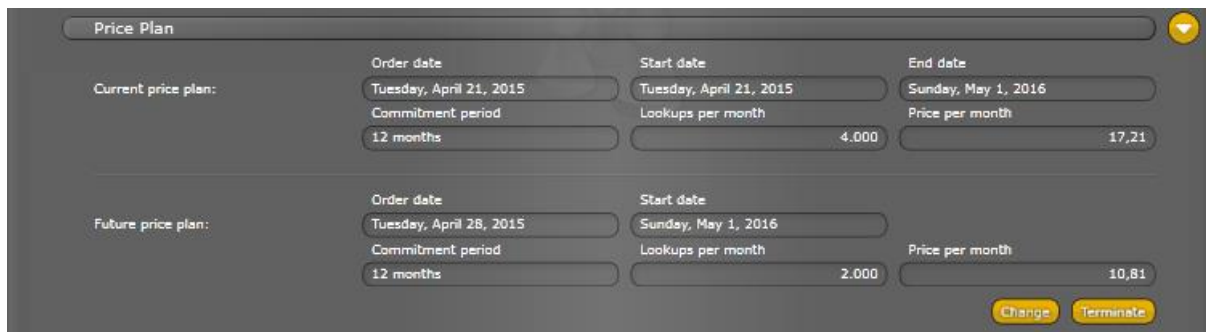
顧客が ルックアップ 10,000 /月 (年間費用 \$90 USD) で構成される 12 カ月間の契約プランを購入しました。しかし、6 カ月後にルックアップ 20,000 /月 (年間費用 \$168 USD) にアップグレードしました。翌月、その顧客には \$123USD (新しい契約金額 \$168 USD から残金 \$45 USD (当初の契約の残り 6 カ月分の払い戻し) を差し引いた金額) が請求されます。

プランをダウングレードする

契約期間中はいつでも契約内容をダウングレードしてひと月あたりのルックアップ数を減らすことができます。ダウングレードするには、[変更] をクリックします。

プランをダウングレードすると、次のようになります。

- 現在の契約は [価格プラン] セクションに [選択した価格プラン] として表示され、ダウングレードされた新しい契約は [将来の価格プラン] として表示されます。
- 現在の価格プランの最終日に、現在の契約は自動的にダウングレードされた新しい価格プランに更新されます。



Price Plan			
Current price plan:	Order date	Start date	End date
	Tuesday, April 21, 2015	Tuesday, April 21, 2015	Sunday, May 1, 2016
	Commitment period	Lookups per month	Price per month
12 months	4,000	17,21	
Future price plan:	Order date	Start date	
	Tuesday, April 28, 2015	Sunday, May 1, 2016	
	Commitment period	Lookups per month	Price per month
12 months	2,000	10,81	

Change Terminate

例：

顧客は ルックアップ 10,000/月で構成される 12 カ月間の契約プランを購入しました。しかし 6 カ月後、顧客はルックアップ 4,000/月にプランをダウングレードしました。契約期間が終了するまでルックアップ 10,000 /月の契約は維持されます。この契約が満了するとダウングレードされたプランに更新されて \$38.40 USD (\$3.20 USD x 12 カ月) が請求されます。

自動更新と終了

プランは契約期間の最終日に自動的に更新されます。プランをダウングレードしなかった場合は同じ価格プランで更新されます。プランをダウングレードした場合、契約は将来的に低い価格プランに更新されます。更新処理をキャンセルしたい場合は、[価格プラン] セクションの [終了] をクリックします。